

МІНІСТЕРСТВО ОСВІТИ І НАУКИ УКРАЇНИ
Відокремлений структурний підрозділ
«Ужгородський торговельно-економічний фаховий коледж
Державного торговельно-економічного університету»



ЗАТВЕРДЖЕНО
на засіданні педагогічної ради
ВСП «УТЕФК ДТЕУ»
«31» серпня 2023р. (протокол № 1)
Директор Сергій ВОЛОЩУК

ВВЕДЕНО В ДІЮ
Наказ ВСП УТЕФК ДТЕУ
від «31» серпня 2023р. №108-0

ПОЛОЖЕННЯ
про організацію, виконання та захист
курсівих робіт здобувачами освіти
Відокремленого структурного підрозділу
«Ужгородський торговельно-економічний фаховий коледж
Державного торговельно-економічного університету»

Ужгород 2023

1. ЗАГАЛЬНА ЧАСТИНА

Це положення запроваджене у ВСП «УТЕФК ДТЕУ» з метою унормування процедури підготовки та захисту курсових робіт студентами коледжу.

Положення розроблено відповідно до Законів України: «Про освіту», «Про фахову передвищу освіту»; Положення про розроблення та реалізацію освітньо-професійних програм ВСП «УТЕФК ДТЕУ», Положення ДТЕУ «Про організацію виконання та захисту курсових робіт (проектів)».

Курсова робота – один із видів індивідуальної роботи студентів, метою якої є вироблення у них навичок самостійної роботи з науковими джерелами та оволодіння методикою досліджень, набуття компетенцій щодо визначення й аналізу наукової та практичної проблематики з певної галузі знань, узагальнення опрацьованого матеріалу, обґрунтування своїх гіпотез та висновків, вміння розробляти й формулювати обґрунтовані пропозиції щодо удосконалення процесів, досліджених у роботі.

Курсова робота – важливий етап підготовки майбутнього фахівця у навчальному закладі. Науковий рівень цих навчальних завдань, грамотність викладення матеріалу, правильність оформлення, вміння студента в процесі захисту обґрунтувати і довести правомірність наведених у роботі тверджень покликані розкрити рівень сформованості загальних (ключових) та професійних компетенцій, набутих студентом у процесі опанування навчального матеріалу.

Виконання курсових робіт має на меті **вирішення таких завдань** як:

- систематизація, закріплення та розширення теоретичних знань і практичних умінь в певній науковій галузі, застосування їх при вирішенні конкретних наукових, технічних та виробничих завдань;
- розвиток навичок самостійної творчої роботи в процесі виконання науково-теоретичних та експериментальних досліджень;
- визначення рівня підготовленості студента до самостійної роботи.

Згідно освітньо-професійних програм підготовки фахового молодшого бакалавра ВСП «УТЕФК ДТЕУ» та навчальних планів коледжу передбачено виконання курсових робіт зі спеціальностей:

071 «Облік і оподаткування», освітньо-професійна програма «Бухгалтерський облік»;

072 «Фінанси, банківська справа, страхування та фондовий ринок», освітньо-професійна програма «Фінанси і кредит»;

076 «Підприємництво та торгівля», освітньо-професійна програма «Підприємництво та торгівля», освітньо-професійна програма «Товарознавство і логістична діяльність»;

076 «Підприємництво, торгівля та біржова діяльність», освітньо-професійна програма «Товарознавство в митній справі»;

181 «Харчові технології» освітньо-професійна програма «Виробництво харчової продукції»;

241 «Готельно-ресторанна справа», освітньо-професійна програма «Готельно-ресторанна справа»;

242 «Туризм і рекреація», освітньо-професійна програма «Туризм».

Основні вимоги щодо структури і порядку оформлення курсових робіт регламентуються Державними стандартами України.

Дія цього Положення поширюється на всі відділення та циклові комісії ВСП «УТЕФК ДТЕУ».

2. ЕТАПИ РОБОТИ НАД ПІДГОТОВКОЮ КУРСОВОЇ РОБОТИ

Процес виконання курсової роботи включає ряд послідовних етапів

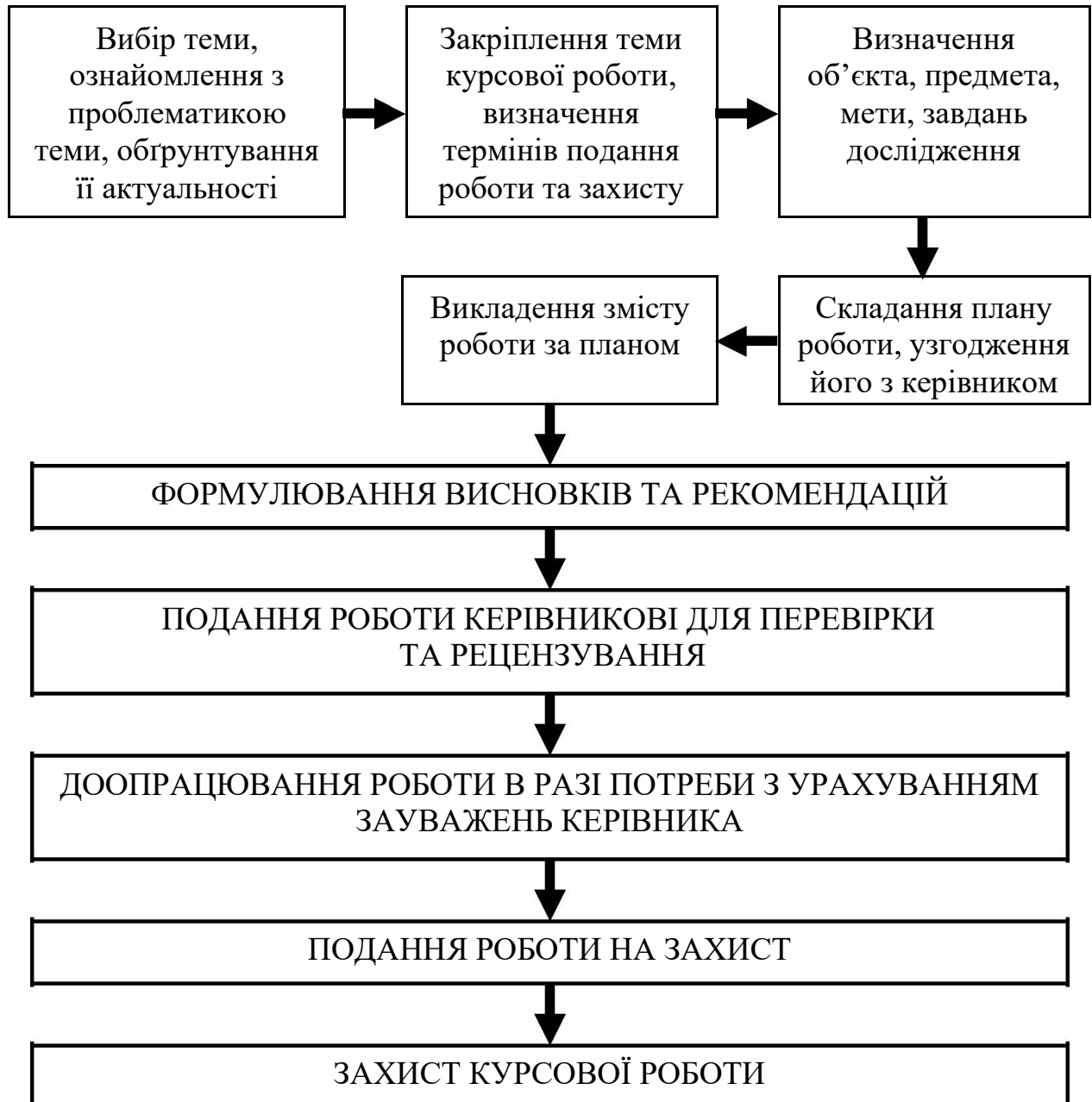


Рис. 1. Алгоритм процесу виконання курсової роботи

Весь процес роботи над дослідженням можна умовно поділити на **три етапи: підготовчий етап, робота над змістом та заключний етап.**

Підготовчий етап – *вибір теми курсової роботи, її затвердження та визначення термінів подання та захисту курсової роботи.*

Тематика курсових робіт з дисципліни, за якою навчальними планами передбачено написання курсової роботи, **затверджується щорічно до початку нового навчального року** на засіданні циклової комісії.

Разом з цим визначаються викладачі, які будуть керівниками курсових робіт у поточному навчальному році.

Тематика курсових робіт має відповідати навчальним завданням дисципліни, пов'язуватися з практичними реаліями сучасності та передбачати можливість проведення наукового дослідження за даним науковим спрямуванням.

Важливою вимогою до тематики курсових робіт є те, що вона повинна відноситися до реальних виробничих завдань, вирішення яких може знайти практичне застосування. Необхідність виконання цієї вимоги зумовлює потребу розширення зв'язків з виробничою сферою - підприємствами, організаціями і установами.

При складанні тематики курсових робіт повинна застосовуватися лаконічність та однозначність формулювань; відображення в них професійних завдань, що передбачені певною галуззю знань (напрямом, спеціальністю), можливість її розкриття на базі відповідних інформаційних джерел.

Вибір теми. На початку виконання курсової роботи студенти знайомляться з орієнтовною тематикою, яка щорічно оновлюється, та обирають тему.

Студент може запропонувати власну тему курсової роботи за умови письмового погодження з керівником, обґрунтувавши своє рішення належним чином і враховуючи, що запропонована тема повинна бути актуальною і відповідати професійному спрямуванню дисципліни.

Розподіл тем курсових робіт між студентами здійснюється згідно їх заяви (додаток 1), погодженої з керівником.

Керівник допомагає студентові уточнити мету і завдання курсової роботи, визначити методiku її виконання. Проте автором роботи є студент.

Хід написання курсової роботи контролюється керівником роботи. У випадках, коли студент не виконує графік написання, керівник проводить відповідні заходи – повідомляє голові циклової комісії, викликає студента на засідання циклової комісії, пише доповідну записку завідувачому відділенням.

Закріплення тем курсових робіт за студентами та графік захисту здійснюється наказом директора коледжу.

Одну і ту ж тему можуть виконувати декілька студентів, але використовують практичний матеріал різних підприємств. Одночасно з вибором теми визначається об'єкт на матеріалах якого виконується курсова робота. Цим об'єктом може бути будь-який заклад будь-якої форми власності.

За рішенням циклової комісії, допускається виконання курсової роботи в альтернативному вигляді з використанням інноваційних технологій, що прописується у Методичних рекомендаціях до виконання курсової роботи та затверджується на засіданні циклової комісії.

У разі потреби **можна змінювати тему курсової роботи** за письмовою заявою студента та погодженням з керівником, проте **не пізніше ніж за місяць до закінчення терміну виконання курсової роботи.**

Термін подання завершеної курсової роботи має бути не пізніше, ніж за два тижні до захисту. Дата подання фіксується в Журналі обліку курсових робіт. (додаток 2).

Оформлення спеціального бланку-завдання на курсову роботу студента, у якому зазначається тема, план, а також терміни подання певних розділів та готової курсової роботи здійснюється після закріплення за студентом теми курсової роботи наказом. Завдання підписується керівником та студентом (додаток 3).

Захист курсових робіт повинен обов'язково проводитися **до початку екзаменаційної сесії.**

3.ВИМОГИ ДО ОФОРМЛЕННЯ КУРСОВОЇ РОБОТИ

Робота виконується з одного боку аркуша білого паперу формату А4 (210x297 мм), шрифт - Times New Roman, розміром 14 кеглів, інтервал між рядками - 1,5; поля: зліва – 30 мм, справа – 10 мм, зверху та знизу – 20 мм. Роботи виконані в іншому форматі не реєструються та не розглядаються і до захисту не допускаються.

Нумерацію сторінок, розділів, підрозділів, пунктів, підпунктів, рисунків, таблиць, формул подають арабськими цифрами без знака "№". Номер сторінки проставляють у правому верхньому куті без крапки в кінці. Першою сторінкою вважається титульна, на якій цифра «1» не ставиться. Загальна нумерація роботи починається на наступній сторінці (Зміст курсової роботи) з цифри «2».

Підрозділи нумерують у межах кожного розділу. Номер підрозділу складається з порядкових номерів розділу (перша цифра) і порядкового номера підрозділу (друга цифра).

У тексті курсової роботи повинні бути посилання на літературні джерела, причому вказується тільки порядковий номер, під яким вони містяться в списку літератури. Наприклад, [5].

Кількість питань і їх порядок визначається в залежності від теми курсової роботи. Обов'язковими складовими змісту курсової роботи є:

- вступ;
- зміст роботи;
- висновки та пропозиції;
- список використаних джерел;
- додатки.

ВСТУП містить коротку характеристику теми роботи, стан проблеми, що досліджується, і перспективи її розвитку з урахуванням сучасних вимог, обґрунтовується актуальність обраної теми, автори, які раніше досліджували дану проблематику; визначається об'єкт та предмет роботи, мета курсової роботи, ставляться завдання, які передбачається вирішити та методи, за допомогою яких будуть вирішуватися дані завдання. Обсяг 1-2 сторінки.

ЗМІСТ РОБОТИ є основною частиною роботи. У ньому відображаються наступні питання: загальні теоретичні положення з теми дослідження, які складені на основі літературного огляду (дуже коротко, у тезисній формі); стан питання, яке досліджується на конкретному підприємстві або у певній сфері діяльності; дані спостережень, аналізу і досліджень; напрямки удосконалення та шляхи подолання досліджуваних проблем.

ВИСНОВКИ ТА ПРОПОЗИЦІЇ повинні бути логічним продовженням теоретичного і практичного матеріалів попередніх пунктів. В даному розділі у короткому вигляді формулюють конкретні пропозиції, які направлені на усунення недоліків та удосконалення даного питання. Висновки і пропозиції є заключним розділом роботи, вони в значній мірі визначають якість роботи. Обсяг 1-2 сторінки

В СПИСОК ЛІТЕРАТУРНИХ ДЖЕРЕЛ включаються лише ті видання, які дійсно використовувались при написанні роботи. При складанні переліку літератури застосовується суцільна нумерація джерел. Назва джерела має наводитись мовою оригіналу. Заборонено до використання російськомовні джерела інформації та література радянських часів.

Список використаних джерел формується одним із таких способів:

- у порядку появи посилань у тексті;
- в алфавітному порядку прізвищ перших авторів або заголовків (спочатку літературні джерела, законодавчо-нормативні акти українською мовою, а потім мовою ЄС).

У ДОДАТКИ виносять великі таблиці, розрахункові таблиці, звітність підприємства тощо.

Загальний обсяг курсової роботи (аркуш А4) визначається з кожної дисципліни окремо, але зазвичай він становить 25-30 друкованих аркушів без урахування додатків.

Типові помилки студентів при написанні та оформленні курсової роботи, на які варто звернути увагу керівнику:

- зміст дослідження не відповідає плану курсової роботи або не розкриває тему повністю чи в її основній частині;

- сформульовані розділи (пункти) не відображають реальну проблемну ситуацію, стан об'єкта;

- мета дослідження не пов'язана з проблемою, сформульована абстрактно і не відбиває специфіки об'єкта і предмета дослідження;

- автор не виявив самостійної дослідницької позиції;

- не проведено глибокого, всебічного аналізу чинних офіційних і нормативних документів, а також сучасної спеціальної літератури за темою дослідження;

- аналітичний огляд вітчизняних і зарубіжних публікацій з теми роботи має форму анотованого списку і не відбиває рівня дослідження проблеми;

- не розкрито зміст та організацію експериментального дослідження (його сутність, тривалість, місце проведення, кількість обстежуваних об'єктів, їхні характеристики), поверхнево висвітлені практичні питання;

- кінцевий результат не відповідає меті дослідження, висновки не відповідають поставленим завданням;

- висновки та пропозиції не пов'язані з основною частиною курсової роботи;

- у роботі немає посилань на першоджерела або вказані не ті, з яких використано матеріал;

- бібліографічний опис джерел у списку використаних джерел наведено в довільній формі, без дотримання вимог державного стандарту;

- обсяг та оформлення роботи не відповідають вимогам, вона виконана неохайно, з помилками.

При написанні курсової роботи здобувачі освіти та керівники повинні дотримуватися академічної доброчесності, не допускати плагіату та робити посилання на джерела інформації, дотримуватися норм законодавства про авторське право і суміжні права. Перевірка на плагіат, здійснюється відповідно до Положення про дотримання академічної доброчесності у ВСП «УТЕФК ДТЕУ», затвердженого педагогічною радою коледжу та введеного в дію наказом УТЕФК ДТЕУ № 108 – О від 31.08.2023 року та Положенням про систему запобігання плагіату в академічних текстах науково-педагогічних, педагогічних працівників та здобувачів фахової передвищої освіти у ВСП «УТЕФК ДТЕУ».

4. ПЕРЕВІРКА ТА ЗАХИСТ КУРСОВОЇ РОБОТИ

Заключним етапом написання курсової роботи є перевірка та захист. Виконану та оформлену відповідно до вимог стандартів курсову роботу студент в установлений графіком строк реєструє і здає керівникові, який у триденний термін перевіряє якість роботи і відповідність її змісту, плану вказаному у завданні. Під час перевірки курсова робота попередньо оцінюється викладачем та повертається студенту для ознайомлення з зауваженнями, які відмічаються у рецензії, та їх доопрацювання.

У рецензії відзначається актуальність теми курсової роботи, ступінь обґрунтованості наукових положень, сформульованих висновків і рекомендацій, їхня достовірність, повнота і новизна, надаються рекомендації щодо їх використання, а також робиться висновок про відповідність курсової роботи встановленим вимогам, вказується на її зв'язок з освітніми програмами, пріоритетними напрямками розвитку науки тощо.

Оцінка залежить від обґрунтованості основних положень роботи, їх достовірності, новизни та значущості, повноти висвітлення, аналізу ключових проблем, висновків і тверджень, шляхів використання результатів, завершеності змісту та якості оформлення дослідження.

У рецензії мають бути відображені:

- рівень підготовки здобувача фахової передвищої освіти з навчальної дисципліни та/або до виконання професійних функцій;
- ступінь самостійності у виконанні роботи;
- вміння використовувати нормативно-правові акти, наукову та навчально-методичну літературу;
- ступінь повноти і якості розкриття теми;
- логічність, послідовність, аргументованість, літературна грамотність викладу матеріалу;
- можливості практичного застосування висновків, рекомендацій роботи;
- попередній висновок про відповідність письмової роботи встановленим вимогам та допуск курсової роботи до захисту.

У разі встановлення суттєвих порушень вимог до підготовки та оформлення курсової роботи (запозичення чужих праць без посилань, невідповідність змісту курсової роботи обраній темі, нерозв'язання практичних завдань (задач) у рецензії вказуються конкретні причини, через які курсова робота не допускається до захисту.

Рецензія не повинна складатися з короткого формального висновку про те, що курсова робота відповідає встановленим вимогам та констатацією її допуску до захисту.

Завершується рецензія висновком про допущення курсової роботи до захисту. (додаток 4).

Курсова робота без списку літератури, оформлена неохайно або без дотримання вимог, повертається студенту для доопрацювання.

Перевірці на плагіат підлягають курсові роботи, які претендують на високий бал та викликають сумнів у керівника. За результатами перевірки на плагіат остаточне рішення приймає Експертна комісія по перевірці на плагіат академічних текстів працівників та здобувачів фахової передвищої освіти. Висновок робить експертна комісія, яка керується Положенням про систему запобігання плагіату в академічних текстах науково-педагогічних, педагогічних працівників та здобувачів фахової передвищої освіти у ВСП «УТЕФК ДТЕУ».

До захисту студент повинен підготувати стислу доповідь до 7 хв., у якій визначається актуальність теми, викладається зміст роботи за наступною схемою: сучасний стан питання (недоліки, які виявлені в ході досліджень та аналізу), заходи, що пропонуються для усунення недоліків, основні результати досліджень, рекомендації. Під час доповіді необхідно використовувати презентаційний матеріал. Після доповіді студент відповідає на запитання членів комісії.

Дата захисту роботи вказується в графіку затвердженому наказом. До складу комісії входять 2 - 4 викладачі, у тому числі і керівник роботи. Після захисту комісія обговорює загальну оцінку. До уваги береться якість виконання курсової роботи, вміння студента проводити наукові дослідження, аналізувати і доповідати про них, пов'язувати теоретичні знання з практикою, якість відповідей на запитання членів комісії, своєчасність виконання роботи згідно з критеріями. Підсумкову оцінку комісія виставляє в залікову книжку студента, відомості успішності, на зворотній стороні титульного аркушу роботи та у рецензії.

Студентам, які при захисті курсової роботи отримали незадовільну оцінку, комісією встановлюється термін доопрацювання теми і повторного захисту.

У випадку **незадовільної оцінки за курсову роботу комісією** по захисту оцінка виставляється у відомість успішності, а **робота повертається студенту**.

Остаточна оцінка за курсову роботу вноситься до рецензії, відомості підсумкового контролю знань та залікової книжки студента.

Повторний захист курсової роботи здійснюється в додаткову сесію, після чого:

- у разі одержання студентом позитивної оцінки він допускається до складання екзамену з дисципліни, відповідно до розкладу екзаменів у додаткову сесію;

- у разі одержання незадовільної оцінки студент відраховується з коледжу.

Студент, який без поважної причини вчасно не подав (не зареєстрував) **курсову роботу або** не з'явився на захист **у зазначений час**, не допускається до складання екзамену (заліку) з відповідної дисципліни в основну сесію. При цьому у відомості успішності робиться запис - «не з'явився» і студент має академічну заборгованість з дисципліни.

Питання щодо можливості захисту курсової роботи та складання екзамену з дисципліни в додаткову сесію вирішує директор коледжу залежно від кількості академічних заборгованостей студента.

Після захисту **курсів роботи зберігаються у голови циклової комісії, по закінченню навчального року передаються для зберігання в архів з оформленням акту у двох екземплярах.**

Курсові роботи зберігаються в архіві протягом 3 років, після чого знищуються згідно з актом.

Кращі курсові роботи, які мають навчально-методичну цінність, зберігаються у навчальному кабінеті і можуть використовуватися викладачем як навчальні посібники (про це робиться відповідний запис у акті при знищенні курсових робіт).

Підсумки виконання курсової роботи обговорюються на засіданні циклової комісії з метою подальшого удосконалення роботи в плані організаційно-методичного керівництва підготовки студентами курсових робіт.

Контроль за організацією, виконанням та захистом курсових робіт здійснюється щорічно, шляхом аналізу на засіданнях педагогічної або методичної ради, рішення оформлюється наказом директора.

5. ОЦІНЮВАННЯ ЯКОСТІ НАПИСАННЯ КУРСОВИХ РОБІТ

Оцінка якості виконання і захисту студентами курсової роботи здійснюється за 4-бальною шкалою.

Підсумкову оцінку за курсову роботу визначає комісія, що присутня на захисті роботи. Об'єктами оцінювання є три складові: оформлення та організація виконання, зміст, захист.

№з/п	Критерії оцінювання	%
	Оформлення та організація виконання	до 20
1.	Відповідність чинним стандартам щодо оформлення курсової роботи в цілому (титульний аркуш, зміст, структура) (7)	
2.	Відповідність чинним стандартам щодо оформлення таблиць, формул та графічних ілюстрацій (4)	
3.	Відповідність чинним вимогам щодо оформлення літературних та інших інформаційних джерел (4)	
4.	Дотримання графіка виконання курсової роботи (5)	
	Зміст	до 50

5.	Обґрунтування актуальності теми (5)	
6.	Повнота розкриття теми (7)	
7.	Використання достовірних статистичних та фактичних даних, що характеризують проблему (5)	
8.	Використання новітніх інформаційних джерел, чинних нормативних та законодавчих актів (5)	
9.	Творчий підхід до аналізу проблеми, оригінальність підходів та методів дослідження (5)	
10.	Логічність викладення власних думок (3)	
11.	Наявність самостійних досліджень, аналізу та розрахунків (5)	
12.	Наявність наглядних матеріалів (таблиць, графіків, схем) та їх аналіз (5)	
13.	Обґрунтованість висновків та наукова новизна і практична значущість результатів дослідження (10)	
	Захист	до 30
14.	Повнота та лаконічність висвітлення у доповіді ключових аспектів роботи (10)	
15.	Презентація курсової роботи (8)	
16.	Аргументованість та повнота відповідей на додаткові запитання (12)	
	Всього відсотків	
	Оцінка за національною шкалою: До 60-74% - оцінка 3 бали 75-89% - оцінка 4 90-100% - оцінка 5	

6.ОРГАНІЗАЦІЙНА РОБОТА ЦИКЛОВОЇ КОМІСІЇ ЩОДО ПІДГОТОВКИ ТА НАПИСАННЯ КУРСОВИХ РОБІТ

Керівництво виконання студентами курсових робіт складається з методологічного забезпечення та організаційної роботи.

З метою забезпечення належних умов для написання та захисту студентами курсових робіт, циклові комісії, за дисциплінами, з яких передбачено написання робіт навчальними планами, в обов'язковому порядку мають підготувати для студентів методичні рекомендації до виконання курсових робіт, в яких визначають основні вимоги до змісту, обсягів, правил оформлення, подання та захисту курсових робіт, а також наводять орієнтовну тематику та план курсових робіт з даної навчальної дисципліни.

Персонально керівництво роботою окремих студентів здійснюють призначені керівники.

Керівниками курсових робіт можуть бути кваліфіковані викладачі, які мають значний досвід роботи за відповідними видами діяльності, що відповідають спрямованості й змісту дисциплін, з яких передбачено підготовку курсових робіт.

Обов'язки керівника курсової роботи:

- консультування студентів з питань вибору теми курсової роботи, узгодження плану, підбір літератури, контроль за написанням та оформленням дослідження, підготовка роботи до захисту;

- видача студентові завдання на написання курсової роботи;

- контроль за дотриманням студентом календарного графіка підготовки курсової роботи;

- оцінювання якості курсової роботи;

- інформування циклової комісії, адміністрації коледжу про хід виконання студентами курсових робіт і випадки недотримання графіка виконання роботи;

- участь в обговоренні цикловою комісією питань щодо виконання студентами індивідуальних завдань та результатів їх захисту.

Голови ц/к комісій:

фінансово-облікових дисциплін

Валерія СМОЧКО

товарознавчо-комерційних дисциплін

Катерина КУЗЬМА

готельно-туристичних дисциплін

Алла ДОМИЩЕ-МЕДЯНИК

хіміко-технологічних дисциплін

Маріанна ПІЧКАР

Заступник директора
з навчальної роботи

Оксана РАТІ

Зразок заяви студента про закріплення теми курсової роботи

Голові циклової комісії

студента _____ курсу _____ групи
денної (заочної) форми навчання
спеціальності « _____
_____ »

(ПП)

ЗАЯВА

Прошу дозволити виконання курсової роботи на тему « _____
_____ ».

Керівником роботи прошу затвердити _____, викладача ц/к
фінансово-облікових дисциплін.

« _____ » _____ 20__ р.

(підпис студента)

МІНІСТЕРСТВО ОСВІТИ І НАУКИ УКРАЇНИ
Відокремлений структурний підрозділ
«Ужгородський торговельно-економічний фаховий коледж
Державного торговельно-економічного університету»

Ж У Р Н А Л
обліку курсових робіт

Відділення _____
Циклова комісія _____

Почато _____

Закінчено _____

РЕЦЕНЗІЯ НА КУРСОВУ РОБОТУ

студента / студентки _____ групи _____ курсу

(прізвище, ім'я та по батькові)

Курсова робота з _____

(назва навчальної дисципліни)

Тема _____

Рецензент _____

(прізвище, ім'я та по батькові)

Зміст рецензії

1. Повнота висвітлення питань плану роботи

2. Ступінь аналізу рекомендованої і додаткової літератури

3. Особисті висновки студента щодо опрацьованого матеріалу

4. Відповідність роботи формальним вимогам

5. Питання, які слід уточнити під час захисту _____

6. Рекомендована оцінка _____

Рішення рецензента про допуск до захисту

(«Допущено» або «Не допущено») _____

Допущено до захисту « ____ » _____ 202__ р. _____

(підпис рецензента)

Курсову роботу захищено « ____ » _____ 202__ р.

Оцінка за результатами захисту _____

Комісія:

1. _____
(підпис) (прізвище, ініціали) (посада)2. _____
(підпис) (прізвище, ініціали) (посада)3. _____
(підпис) (прізвище, ініціали) (посада)

МІНІСТЕРСТВО ОСВІТИ І НАУКИ УКРАЇНИ
Відокремлений структурний підрозділ
«Ужгородський торговельно-економічний фаховий коледж
Державного торговельно-економічного університету»

Спеціальність:
071 «Облік і оподаткування»
Освітня програма:
«Бухгалтерський облік»

КУРСОВА РОБОТА

з навчальної дисципліни “Економічний аналіз”

на тему:

**“Особливості амортизаційної політики підприємства в
ринкових умовах господарювання”**

Виконав студент

_____ курсу _____ групи

(прізвище, ім'я по батькові)

Керівник

(прізвище, ініціали)

Дата захисту роботи

_____ 202_ р.

Оцінка _____

